

# Руководство пользователя интеллектуальной лодкой с дистанционным управлением



**EAGLEFINDER 2**



**EAGLEFINDER**



**EAGLEFINDER MINI**

Пожалуйста, внимательно прочтите данное руководство и следуйте указаниям инструкции.

Некоторые функции могут быть изменены с модернизацией версий, но инструкция по эксплуатации все равно будет работать. Пожалуйста, примите наши извинения за возможные неудобства.

## 1. Краткое содержание

### А) Основные функции лодки:

- 1) 2.4 ГГц пульт дистанционного управления.
- 2) Пульт ДУ с LCD-дисплей отображает состояние лодки и систем.
- 3) Лодка выполняет автоматическое движение с помощью встроенного цифрового компаса и автопилота.
- 4) Лодка оснащена системой GPS. Вы можете задать и сохранить 9 разных точек. Кораблик выполняет автоматическое движение с помощью интегрированной навигационной системы GPS.
- 5) Эхолот отображает на дисплее пульта дистанционного управления рельеф дна, температуру воды, глубину воды, размер рыбы и расстояние до неё.
- 6) Барометр помогает контролировать барометрическое давления на основе реального времени.
- 7) Лодка автоматически вернётся в пункт отправления в случае выхода из строя пульта ДУ, батареи пульта или потери связи с пультом.
- 8) Лодка делает самопроверку. Если обнаруживаются какие-то проблемы, пульт дистанционного управления будет отображать значок элемента задачи (компас лодки и пульта дистанционного управления, GPS, искатель рыб), значок исчезнет, когда проблема будет решена.

### В) Модель и конфигурация лодки:

Четыре конфигурации лодки: А, В, С и D, все из которых оснащены интерфейсом для улучшения качества продукта:

| Модель          | Электронный компас | GPS навигация | Эхолот |
|-----------------|--------------------|---------------|--------|
| <b>RYH-001A</b> | *                  |               |        |
| <b>RYH-001B</b> | *                  | *             |        |
| <b>RYH-001C</b> | *                  |               | *      |
| <b>RYH-001D</b> | *                  | *             | *      |

### С) Операции модели:

|                                      |  |
|--------------------------------------|--|
| MANU<br>(ручное управление)          | Управление лодкой джойстиком (вперёд, назад, влево, вправо, остановиться)  |
| AUTO<br>(автоматическое движение)    | Электронный компас фиксирует направление и позволяет лодке двигаться в автоматическом режиме заданного направления. Нажмите кнопку « <b>AUTO</b> » ещё раз и лодка вернётся в ручной режим управления. |
| GPS<br>(движение по GPS координатам) | Лодка выполняет автоматическое движение в заданную точку GPS координат.  |

## **2. Спутниковая система GPS навигации**

### **А) Функции GPS:**

- \* Вы можете установить 9 различных точек GPS (включая 1 – пункт отправления и 8 мест назначения).
- \* Лодка выполняет автоматическое движение, используя GPS навигацию, по, заранее запрограммированным, точкам.
- \* Лодка автоматически возвращается в пункт отправления в случае потери радиосигнала с пультом дистанционного управления.
- \* Система отображает расстояние по прямой между пунктом отправления и местом нахождения лодки.
- \* Передние и задние светодиодные фонари лодки подают световой сигнал, пульт дистанционного управления в тоже время подаёт звуковой сигнал, когда лодка достигает места назначения.

## **3. Эхолот**

### **А) Основные функции:**

- \* Отображает температуру воды в единицах измерения Цельсия или Фаренгейта.
- \* Обнаружение глубины воды максимум 30 метров.
- \* Обнаружение глубины воды имеет 4 уровня: 0-5 м, 5-15 метров, 15-20 метров и 20-30 метров.
- \* Выводит на экран 3 размера рыбы: большой, средний и маленький.
- \* Чувствительность эхолота по отношению к рыбе имеет 3 уровня: С1, С2, С3, от низкого до высокого.
- \* Отображение фактического рельефа дна.

### **В) Проверьте рабочее состояние эхолота:**

- \* Гидролокатор работает исправно, если температуру воды показывает приближенную к температуре окружающей среды.
- \* Расположите гидролокатор (в нижней части лодки) 60 сантиметров от земли, если пульт дистанционного управления указывает на расстояние 3 метра и есть жирная линия, это означает, что искатель рыб работает хорошо.

### **Заметки:**

- \* Эхолот может работать только в воде, он будет делать ошибки, если используется на земле. Он будет восстановлен, если его поместить обратно в воду.

## **4. Барометр**

### **Основные функции:**

- \* Отображение текущего значение барометрического давления.
- \* Отображение тенденции барометрического давления.
- \* Значок указывает диапазон атмосферного давления за прошлые и будущие 6 часов.
- \* Значок указывает на наиболее подходящее для ловли рыбы, атмосферное давление.

## 5. Зарядное устройство

\* Зарядное устройство имеет светодиодные индикаторы зарядки. Красный свет указывает на зарядку в процессе, после того, как батарея будет заряжена, индикатор горит зеленым светом, чтобы указать на полный заряд.

### А) Зарядное устройство батарей лодки:

\* Выньте батареи из лодки, соедините специальный адаптер питания с зарядным устройством и подключите устройство к сети 220 В.

\* Зарядное устройство может заряжать только последовательно две батареи лодки, оно не должно быть использовано для зарядки одной батареи!

### В) Зарядное устройство пульта дистанционного управления:

Вставьте штекер зарядного устройства в USB гнездо пульта дистанционного управления, а другой конец к сети 220 В.

## 6. Меры предосторожности и уведомления

- \* Антенна является хорошим проводником для электромагнитных волн и молнии, поэтому, пожалуйста, не используйте лодку во время штормовых условий.
- \* Опасно использовать пульт дистанционного управления в местах размещения взрывчатых веществ. Пожалуйста, избегайте использования лодки в таких местах.
- \* Поскольку электронный компас легко поддается влиянию внешней среды, не используйте его под кабелями высокого напряжения, а также в зонах сильного магнитного поля или месторождениях металла.
- \* Угол между антенной пульта дистанционного управления и поверхностью земли должен составлять более чем 45 градусов, старайтесь размещать антенну (пульт дистанционного управления) относительно высоко, это обеспечит максимальный прием сигнала между лодкой и пультом дистанционного управления.
- \* Не разбирайте лодку и пульт дистанционного управления без разрешения. Если необходимо произвести разборку или ремонт, обратитесь в специальный центр послепродажного обслуживания. Компания не несет ответственности за последствия самостоятельной разборки.
- \* Поддерживайте соленоидный включатель бункера наживки в чистоте. Перед закрытием двери необходимо удалить глину, песок и вещества на включателе соленоида или на железной пластине. Это поможет сохранить нормальную работу включателя соленоида.

## Характеристики прикормочного кораблика

| Модель кораблика                      | EAGLEFINDER           | EAGLEFINDER 2         | EAGLEFINDER MINI      |
|---------------------------------------|-----------------------|-----------------------|-----------------------|
| Комплектация                          | D                     | D                     | D                     |
| Размер корпуса                        | 63.5*43.5*24 см       | 75*47*28 см           | 60*35*22 см           |
| Тип корпуса                           | Катамаран             | Тримаран              | Катамаран             |
| Количество бункеров загрузки          | 2                     | 2                     | 1                     |
| Количество крючков                    | 2                     | 2                     | 1                     |
| Допустимая загрузка бункера           | 2 КГ                  | 5 КГ                  | 2 КГ                  |
| Дальность связи                       | 700 М                 | 700 М                 | 700 М                 |
| Радиус поворота                       | 0.5 М                 | 0.5 М                 | 0.5 М                 |
| Частота                               | 2.4 GHZ               | 2.4 GHZ               | 2.4 GHZ               |
| Время захвата сигнала                 | ≅ 4 сек.              | ≅ 4 сек.              | ≅ 4 сек.              |
| Скорость движения                     | 60м/мин               | 60м/мин               | 60м/мин               |
| Открытие бункера/сброс                | ☉                     | ☉                     | ☉                     |
| Ручное/Автоматическое движение        | ☉                     | ☉                     | ☉                     |
| Демонстрация                          | ☉                     | ☉                     | ☉                     |
| Вентиляция                            | ☉                     | ☉                     | ☉                     |
| Освещение                             | ☉                     | ☉                     | ☉                     |
| Переднее и заднее освещение           | ☉                     | ☉                     | ☉                     |
| Выключатель питания                   | Мигание светом 3 сек. | Мигание светом 3 сек. | Мигание светом 3 сек. |
| Кормление/Открытие бункера            | Мигание светом 3 сек. | Мигание светом 3 сек. | Мигание светом 3 сек. |
| Барометр                              | ☉                     | ☉                     | ☉                     |
| Текущее атмосферное давление          | ☉                     | ☉                     | ☉                     |
| Тенденция давления                    | ☉                     | ☉                     | ☉                     |
| Атмосферное давление высокое и низкое | ☉                     | ☉                     | ☉                     |
| Подходящее давление для рыбалки       | 1002-1028hpa          | 1002-1028hpa          | 1002-1028hpa          |
| GPS                                   |                       |                       |                       |
| Точность позиционирования GPS         | < 1,5 М               | < 1,5 М               | < 1,5 М               |
| Время захвата сигнала                 | 1-5 мин.              | 1-5 мин.              | 1-5 мин.              |
| Измерение расстояния                  | 0-900 М               | 0-900 М               | 0-900 М               |
| Количество точек GPS                  | 9                     | 9                     | 9                     |
| Автоматический возврат                | ☉                     | ☉                     | ☉                     |
| Автоматическое движение по GPS        | ☉                     | ☉                     | ☉                     |
| Эхолот                                |                       |                       |                       |
| Глубина воды (точность)               | CM                    | CM                    | CM                    |
| Диапазон глубины                      | 30 М                  | 30 М                  | 30 М                  |
| Чувствительность                      | ☉                     | ☉                     | ☉                     |
|                                       |                       |                       |                       |



## Руководство пользователя пультом дистанционного управления

Пульт ДУ разработан нашей компанией с независимыми правами на интеллектуальную собственность. Он оснащен ЖК-дисплеем, который может отображать все движения и рабочее состояние лодки, пока она движется. Может реализовать автоматическое движение по GPS навигации.

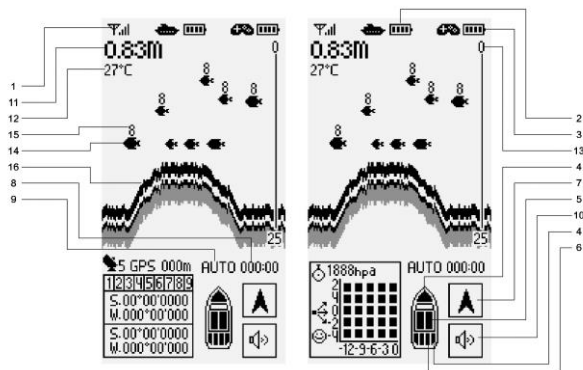
### 1. Наименование и функции кнопок пульта дистанционного управления



| <b>№.</b> | <b>Наименование</b>   | <b>Функции</b>  |
|-----------|---|---|
| 1         | Джойстик  | Управление в направлениях (вперед / назад / влево / вправо / стоп).   |
| 2         | Кнопка сброса крючков   | Отпустите крюк на лодке, его рабочее состояние обозначается значком.  |
| 3         | Кнопка открывания бункеров  | Откройте дверцу бункера, его рабочее состояние обозначается значком.  |
| 4         | DEMO  | Отображение барометра   |
| 5         | Кнопка автоматического движения (AUTO)                              | Автоматическое движение лодки в направлении, зафиксированном электронным компасом.  |
| 6         | Кнопка включения света лодки  | Включение световых огней на передней и задней части корпуса.  |
| 7         | Выключатель питания (вкл / выкл) (кнопка подтверждения пункта меню) | 1. Нажмите и удерживайте кнопку в течение 3 секунд для включения или выключения пульта дистанционного управления.<br>2. Нажмите кнопку для подтверждения автоматической проверки и пунктов главного меню. |
| 8         | Кнопка меню ▲   | Вход в главное меню и выбор пунктов меню, переместите курсор вверх и выберите опции.  |
| 9         | Кнопка меню ▼   | Вход в главное меню и выбор пунктов меню, переместите курсор вниз и выберите опции.   |
| 10        | Кнопка подсветки ЖК-дисплея   | 1. Нажмите кнопку для включения или выключения подсветки монитора ЖК-дисплея.   |
| 11        | Кнопка отключения звуковых сигналов                                 | 1. Отключение звуковых сигналов (в случае слабых сигналов между лодкой и пультом дистанционного управления или низкого напряжения).   |
| 12        | Антенна   |   |
| 13        | USB вход  | Интерфейс для зарядки аккумулятора и обновления системы.  |
|           |   |   |



## 2. Дисплей пульта дистанционного управления









| №  | Наименование иконки                | Функция   |
|----|------------------------------------|---|
| 1  | Уровень сигнала                    | Уровень сигнала между лодкой и пультом дистанционного управления.   |
| 2  | Уровень заряда батарей лодки       | Отображение уровня заряда батарей лодки. Слабый сигнал батарей сопровождается звуковым сигналом.                              |
| 3  | Уровень заряда батарей ПДУ         | Отображение уровня заряда батарей пульта дистанционного управления. Слабый сигнал батарей сопровождается звуковым сигналом.   |
| 4  | Передние / задние фонари лодки     | При включённом свете иконка светлая. При открывании бункера или сброса крюка иконка мигает в сопровождении звукового сигнала. |
| 5  | Индикатор состояния бункеров лодки | Иконка светлая указывает, что бункер открыт, тёмная – закрыт.   |
| 6  | Индикатор состояния крючков лодки  | Иконка светлая указывает на то, что крюк освобождён.  |
| 7  | Направление движения лодки         | Стрелка показывает направление движения лодки.  |
| 8  | Время движения лодки               | Указывает фактическое время движения лодки.   |
| 9  | Модель управления                  | MANU/AUTO/GPS   |
| 10 | Индикация звукового сигнала        | Отображение звукового сигнала пульта дистанционного управления, вы можете выключить его, если не нуждаетесь в этом.           |
|    | Отображение барометра              |   |
|    | Отображение эхолота                |   |
| 11 | Текущая глубина                    | Отображение текущей глубины, когда лодка движется.  |
| 12 | Температура                        | Отображение температуры воды.   |
| 13 | Диапазон глубины                   | Диапазон глубины воды.  |
| 14 | Идентификация размера рыбы         | Отображение размера рыбы (большой, средний, маленький).   |
| 15 | Расстояние до рыбы                 | Показывает расстояние до рыбы.  |
| 16 | Рельеф дна                         | Отображение рельефа дна.  |

### 3. Параметры меню и инструкция по эксплуатации

**А) Выбор меню:** нажмите меню "▲" или "▼", чтобы войти в меню и выбрать опции. После выбора определенного параметра нажмите кнопку питания, чтобы установить параметры подменю. После того, как все функции будут установлены, нажмите кнопку питания, измененные параметры будут автоматически сохранены. Нажмите кнопку «ВЫХОД» для выхода из меню.

#### В) Пункты меню:

|  |   |   |  |   |
|--|---|---|--|---|
| <p>VERСИЯ 5.5</p> <p>КАЛИБРОВКА ДЖОЙСТИКА</p> <p>КАЛИБРОВКА ПУЛЬТА</p> <p>КАЛИБРОВКА ЛОДКИ</p> <p>ЕД. ИЗМ. ТЕМПЕРАТУРЫ &gt;</p> <p>ЕД. ИЗМ. РАССТОЯНИЯ &gt;</p> <p>ЧУВСТ-ТЬ ЭХОЛОТА &gt;</p> <p>ПОДСВЕТКА ДИСПЛЕЯ &gt;</p> <p>ТИП БАТАРЕЙ ЛОДКИ &gt;</p> <p>ТИП ЛОДКИ &gt;</p> <p>РЕЖИМ СОЕДИНЕНИЯ &gt;</p> <p>ВЫБОР ЯЗЫКА &gt;</p> <p>ВЫХОД</p> | <p><b>RYH</b></p>  <p>КАЛИБРОВКА ЦЕНТРАЛЬНОЙ ТОЧКИ ДЖОЙСТИКА. НЕ ПРИКАСАЙТЕСЬ К ДЖОЙСТИКУ</p> <p>КАЛИБРОВКА ЗАВЕРШЕНА ПОЖАЛУЙСТА, НАЖМИТЕ КНОПКУ ПИТАНИЯ</p> | <p><b>RYH</b></p>  <p>КАЛИБРОВКА ДЖОЙСТИКА ПОЖАЛУЙСТА, ПЕРЕМЕСТИТЕ ДЖОЙСТИК ВВЕРХ-ВНИЗ И ВЛЕВО-ВПРАВО</p> <p>КАЛИБРОВКА ЗАВЕРШЕНА ПОЖАЛУЙСТА, НАЖМИТЕ КНОПКУ ПИТАНИЯ</p> | <p><b>RYH</b></p>  <p>ПОЖАЛУЙСТА, ОТКАЛИБРУЙТЕ КОМПАС ПУЛЬТА. ПУЛЬТОМ СДЕЛАЙТЕ ДВА ОБОРОТА В ВИДЕ '8'</p> <p>КАЛИБРОВКА ЗАВЕРШЕНА ПОЖАЛУЙСТА, НАЖМИТЕ КНОПКУ ПИТАНИЯ</p> | <p><b>RYH</b></p>  <p>ПОЖАЛУЙСТА, ПОМЕСТИТЕ ЛОДКУ НА ВОДУ И ОТТОЛКНИТЕ ОТ БЕРЕГА</p> <p>ПОЖАЛУЙСТА, НАЖМИТЕ КНОПКУ ПИТАНИЯ</p> |
| <p>ЕД. ИЗМ. ТЕМПЕРАТУРЫ</p> <p>°C</p> <p>°F</p>  | <p>ЕД. ИЗМ. РАССТОЯНИЯ</p> <p>m</p> <p>ft</p>   | <p>ЧУВСТ-ТЬ ЭХОЛОТА</p> <p>C1</p> <p>C2</p> <p>C3</p>   | <p>ПОДСВЕТКА ДИСПЛЕЯ</p> <p>LU 1</p> <p>LU 2</p> <p>LU 3</p> <p>LU 4</p>   | <p>ТИП БАТАРЕЙ ЛОДКИ</p> <p>ЛИТИЕВЫЕ</p> <p>СВИНЦОВО-КИСЛОТНЫЕ</p>  |
| <p>ТИП ЛОДКИ</p> <p>A</p> <p>B</p> <p>C</p> <p>D</p>   | <p>ВЫБОР ЯЗЫКА</p> <p>КИТАЙСКИЙ</p> <p>АНГЛИЙСКИЙ</p> <p>РУССКИЙ</p>  | <p>ВЫБОР КАНАЛА</p> <p>CH1</p> <p>CH2</p> <p><b>CH3</b></p> <p>CH4</p> <p>CH5</p> <p>CH6</p> <p>CH7</p> <p>CH8</p> <p>CH9</p> <p>CH10</p>   | <p>РЕЖИМ СОЕДИНЕНИЯ</p>  <p>СОЕДИНЕНИЕ УСТАНОВЛЕНО</p>   | <p>РЕЖИМ СОЕДИНЕНИЯ</p>  <p>СБОЙ СОЕДИНЕНИЯ</p>  |

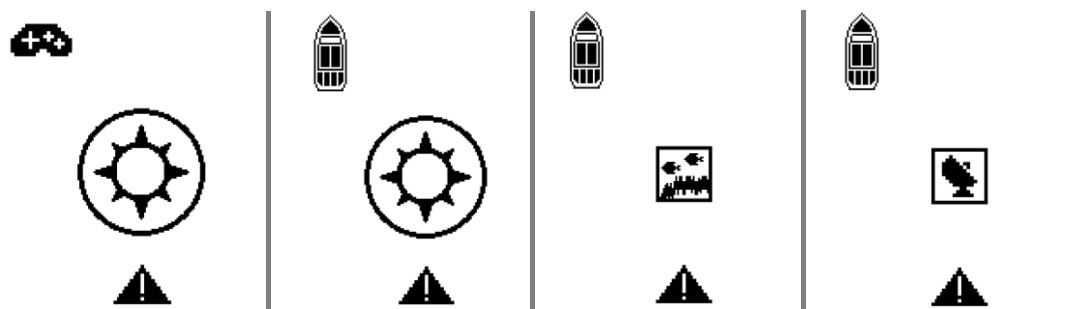
### С) Параметры меню и настройки:

| Основные опции меню   | Опции подменю  |
|---|--|
| КАЛИБРОВКА ДЖОЙСТИКА:<br><b>(Внимание: калибровка выполнена до продажи, нет необходимости делать снова)</b> | 1. Центральная точка джойстика находится в режиме калибровки, пожалуйста, не прикасайтесь к нему и нажмите кнопку питания для завершения калибровки.<br>2. Джойстик находится под калибровкой, пожалуйста, переместите джойстик вверх-вниз, влево-вправо и нажмите кнопку питания для завершения калибровки.   |
| КАЛИБРОВКА КОМПАСА ПУЛЬТА УПРАВЛЕНИЯ  | Пожалуйста, сделайте пультом дистанционного управления два оборота в форме "8", а затем нажмите кнопку питания для завершения калибровки.  |
| КАЛИБРОВКА КОМПАСА ЛОДКИ  | 1) Поместите лодку в воду, оттолкните её от берега и нажмите кнопку питания для подтверждения.<br>2) Лодка произведёт автоматическую калибровку компаса и перейдёт в режим ручного управления.<br><b>Примечание:</b> Калибровка прошла успешно, если стрелка компаса на пульте дистанционного управления имеет тот же направления, что и направление лодки, в противном случае калибровка должна быть проведена еще раз. |
| ЕД. ИЗМ. ТЕМПЕРАТУРЫ  | Выбрать °C / °F  |
| ЕД. ИЗМ. РАССТОЯНИЯ   | Выбрать m/ft., "m" относится к "метр", "ft" Относится к "фут"  |
| ЧУВСТ-ТЬ ЭХОЛОТА  | Чувствительность эхолота от низкого до высокого, выберите C1,C2,C3   |
| ПОДСВЕТКА ДИСПЛЕЯ   | Уровень 1 ~ 4, темное на уровне 1 и яркое на уровне 4.<br>По умолчанию установлен уровень 3.   |
| ТИП БАТАРЕЙ ЛОДКИ   | Литиевые или свинцово-кислотные аккумуляторы (Li/Q)  |
| ТИП ЛОДКИ   | A, B, C, D   |
| РЕЖИМ СОЕДИНЕНИЯ  | Соединение между пультом дистанционного управления и лодкой.<br>Это было установлено перед поставкой.  |
| ВЫБОР ЯЗЫКА   | Русский (RU)   |
| ВЫХОД   | Выход из меню.   |

#### D) Неисправность:

Устройство может контролировать рабочее состояние лодки и пульта дистанционного управления.

При появлении неисправности, на экран пульта управления выводится предупреждающий знак, который показывает явление неисправности. Как только неисправность будет устранена, знак исчезнет.



#### 4. Кнопки GPS и функции



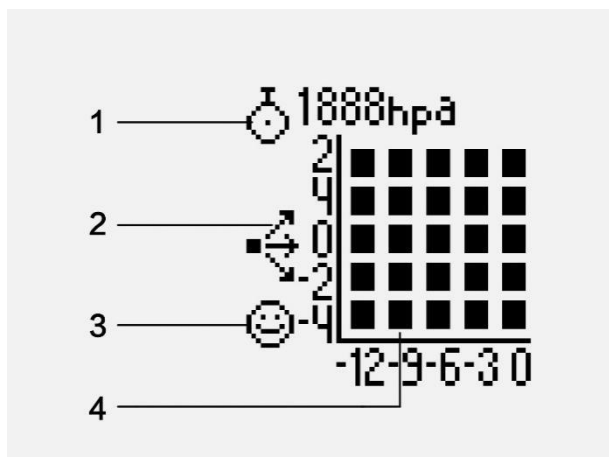
#### A) Интерфейс GPS (картинка справа):

| No. | Отображение GPS                              | Функции   |
|-----|--|---|
| 1   | Расстояние между лодкой и пультом управления | Показывает прямолинейное расстояние между лодкой и пультом дистанционного управления.   |
| 2   | Количество спутников GPS                     | Показывает количество найденных спутников. GPS-навигация будет достаточно точной, если существует более 6 спутников.                              |
| 3   | Точки GPS                                    | Войдите в меню GPS, нажав кнопки «+» или «-», можно выбрать 9 адресов, среди которых "1" указывает на, автоматически-заданную, точку отправления. |
| 4   | GPS - долгота и широта места назначения      | Показывает широту и долготу адреса при сохранении целевой точки.  |
| 5   | Текущие координаты GPS                       | Показывает координаты лодки в реальном времени.   |

**В) GPS Кнопки и функции (картинка слева):**

| No. | Наименование                        | Функции   |
|-----|-------------------------------------|---|
| 1/3 | Выбор точек «+» «-»                 | Есть 9 доступных адресов. Номер «1» автоматически рассматривается системой в качестве отправного пункта (который также подлежит ручной настройке), номер «2 – 9» можно установить в качестве пункта назначения. Мигающая цифра указывает на номер, который готов быть установлен, нажмите кнопку «+» или «-», чтобы перейти к следующему номеру.  |
| 2   | SET (установка)                     | <b>Установка курсора:</b> После выбора номера для этого адреса нажмите кнопку «SET», выбранный курсор станет темным - это указывает, что данный адрес успешно запрограммирован. Курсор в прозрачном фоне – это указывает на то, что координаты точки удалены. GPS-адреса автоматически сохраняются для будущих маршрутов, пока они не будут удалены (стерты или перезаписаны новыми адресами).<br><b>Отмена курсора:</b> Если необходимо удалить какой-либо номер адреса, снова войдите в меню GPS, нажав кнопки «+» или «-», выберите нужный номер, который следует удалить, нажмите кнопку «SET», цифра станет светлого цвета - это свидетельствует, что регистрация удалена. |
| 4   | GO (автоматическое движение по GPS) | Кнопками «+» или «-» перейдите к точке назначения (номер адреса, отмеченная точка), которую вы планируете выбрать, а затем нажмите кнопку «GO». Лодка начнет автоматическое движение к выбранной точке. Нажмите кнопку «GO» еще раз, чтобы отменить автоматическое движение по GPS.   |
| 5   | ESC (выход из меню GPS)             | Нажмите кнопку «ESC» для выхода из меню GPS (заранее заданные адреса GPS по-прежнему будут сохранены).  |

## 5. Отображение и функции барометра



| No. | Барометр                            | Функции  |
|-----|-------------------------------------|--|
| 1   | Текущее барометрическое давление    | Отображает текущее атмосферное давление.   |
| 2   | Тенденция барометрического давления | График барометрического давления в течение последних 12 часов.   |
| 3   | Индикатор благоприятного давления   | Хороший клёв в случае 1002 ~ 1028 hPa<br>Плохой клёв в случае <1002 hPa  |
| 4   | Изменение атмосферного давления     | <p><b>Горизонтальная ось:</b> измерения барометрического давления с интервалом в один час, можно сравнить его с предыдущими значениями и посмотреть, если есть какие-либо изменения. Самая дальняя правая сторона показывает текущее значение барометрического давления.</p> <p><b>Вертикальная ось:</b> изменение барометрического давления, каждая точка относится к изменению в 200 hPa.</p> <p>Таблица часто используется для прогнозирования погоды. Если тренд идет вверх, это означает, что погода будет хорошая, и наоборот.</p> |

### Функции и параметры пульта дистанционного управления

| Функции   | Конфигурация                  |
|---|-------------------------------|
| Время работы пульта дистанционного управления       | 20 часов                      |
| Мониторинг ошибок лодки в реальном времени          | ⊙                             |
| Модернизация  | ⊙                             |
| Самостоятельная проверка                            | ⊙                             |
| Ручное управление / автоматическое движение         | ⊙                             |
| Индикация радиосигнала                              | ⊙                             |
| Состояние батарей лодки и пульта управления         | ⊙                             |
| Индикация направления движения лодки                | ⊙                             |
| Индикация времени движения лодки                    | ⊙                             |
| Индикация состояния бункеров / крючков              | ⊙                             |
| Демонстрационный режим                              | ⊙                             |
| Подсветка кнопок ПДУ                                | ⊙                             |
| Подсветка ЖК-дисплея                                | ⊙                             |
| Звуковое оповещение при слабом радиосигнале         | ⊙                             |
| Звуковой сигнал низкого уровня заряда батарей       | ⊙                             |
| Звуковой сигнал открывания бункера и сброса крючков | ⊙                             |
| Звуковой сигнал о прибытии к месту назначения       | ⊙                             |
| <b>Барометр</b>                                     | ⊙                             |
| Текущее атмосферное давление                        | ⊙                             |
| Диапазон барометрического давления                  | ⊙                             |
| Тенденция барометрического давления                 | ⊙                             |
| Индикация благоприятного давления                   | ⊙                             |
| <b>GPS-навигатор</b>                                | ⊙                             |
| Индикация сигнала GPS                               | ⊙                             |
| Сохранение точек GPS                                | ⊙                             |
| Измерение расстояния                                | ⊙                             |
| Автоматическое движение по GPS                      | ⊙                             |
| Отображение координат места назначения              | ⊙                             |
| Отображение координат в режиме реального времени    | ⊙                             |
| Сохранение точек GPS                                | 9                             |
| <b>Параметры эхолота</b>                            | ⊙                             |
| Рельеф дна  | ⊙                             |
| Температура воды / Глубина воды                     | ⊙                             |
| Диапазон глубины                                    | 0-30М / 4 уровня              |
| Индикация размера рыбы                              | Большой / Средний / Маленький |
| Чувствительность эхолота к рыбе                     | C1, C2, C3                    |

## 7. Упаковочный лист

| № | Наименование  | Характеристики  | Количество |
|---|---|---|------------|
| 1 | Лодка   | EAGLEFINDER   | 1          |
| 2 | Пульт дистанционного управления   | RYH-YKQ-A   | 1          |
| 3 | Зарядное устройство для аккумуляторной батареи лодки                            | Зарядное устройство от сети 220 В   | 1          |
| 4 | Зарядное устройство для аккумуляторной батареи пульта дистанционного управления | Зарядное устройство от сети 220 В   | 1          |
| 5 | Переходник для зарядного устройства   | Длина 15см  | 1          |
| 6 | Аккумуляторная батарея для лодки  | 6V/12AH свинцовая аккумуляторная батарея или 7,4В/10AH-20AH литиевая аккумуляторная батарея | 2          |
| 7 | Литиевая аккумуляторная батарея для пульта дистанционного управления            | Встроена  | 1          |